

Akromegaliaa sairastavan hoitopolku

Digitaalinen opas tarjoaa käytännöllistä tietoa sairaudesta ja sen hoidosta sekä potilaille että ammattilaisille.

Tutustu hoitopolkuun tästä:



bit.ly/akromegalianhoitopolku



Hoitopolun tavoite

Hoitopolku kuvaa akromegaliaa sairastavan hoitoa valtakunnallisesti ja pyrkii vastaamaan yleisimpiin esiin tuleviin kysymyksiin.

Se on selkeä ja helppokäyttöinen potilaan ja ammattilaisen työkalu, jonka avulla potilas ja hänen läheisensä löytävät tietoa ja tukea sairauden eri vaiheissa, mutta sitä voidaan käyttää apuna myös vastaanotto- ja hoitotilanteissa niin perusterveydenhuollossa kuin erikoissairaanhoidossa.





Hoitopolun hyödyt

Akromegaliaa sairastavan hoitopolku tarjoaa potilaille ja läheisille kokonaiskuvan siitä, miten akromegalian hoitoa toteutetaan.

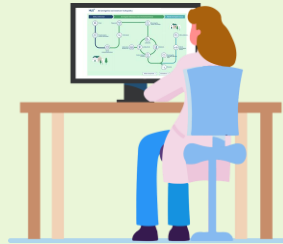
Hoitopolun eri vaiheisiin on koottu tietoa liittyen sairauteen, sen hoitoon sekä elämään sairauden kanssa. Hoitopolun kautta löytyy tietoa esimerkiksi elämäntavoista sekä mahdollisuuksista saada tukea sairauden eri vaiheissa.

Hoitopolku on rakennettu yhteistyössä Helsingin ja Uudenmaan sairaanhoitopiirin ammattilasten sekä Aivolisäkepotilasyhdistys Sella ry:n kanssa. Hoitopolun on toteuttanut Nordic Healthcare Group, ja työtä on tukenut Pfizer.

**Potilaan ja läheisen
tiedonhaun tukena**



**Terveydenhuollon
ammattilaisten
tukena**



**Muiden
ammattilaisten
tukena
potilaiden
hoidossa**



**Esimerkkejä
hoitopolun
käyttötilanteista**

**Potilaan
ohjaustilanteissa**

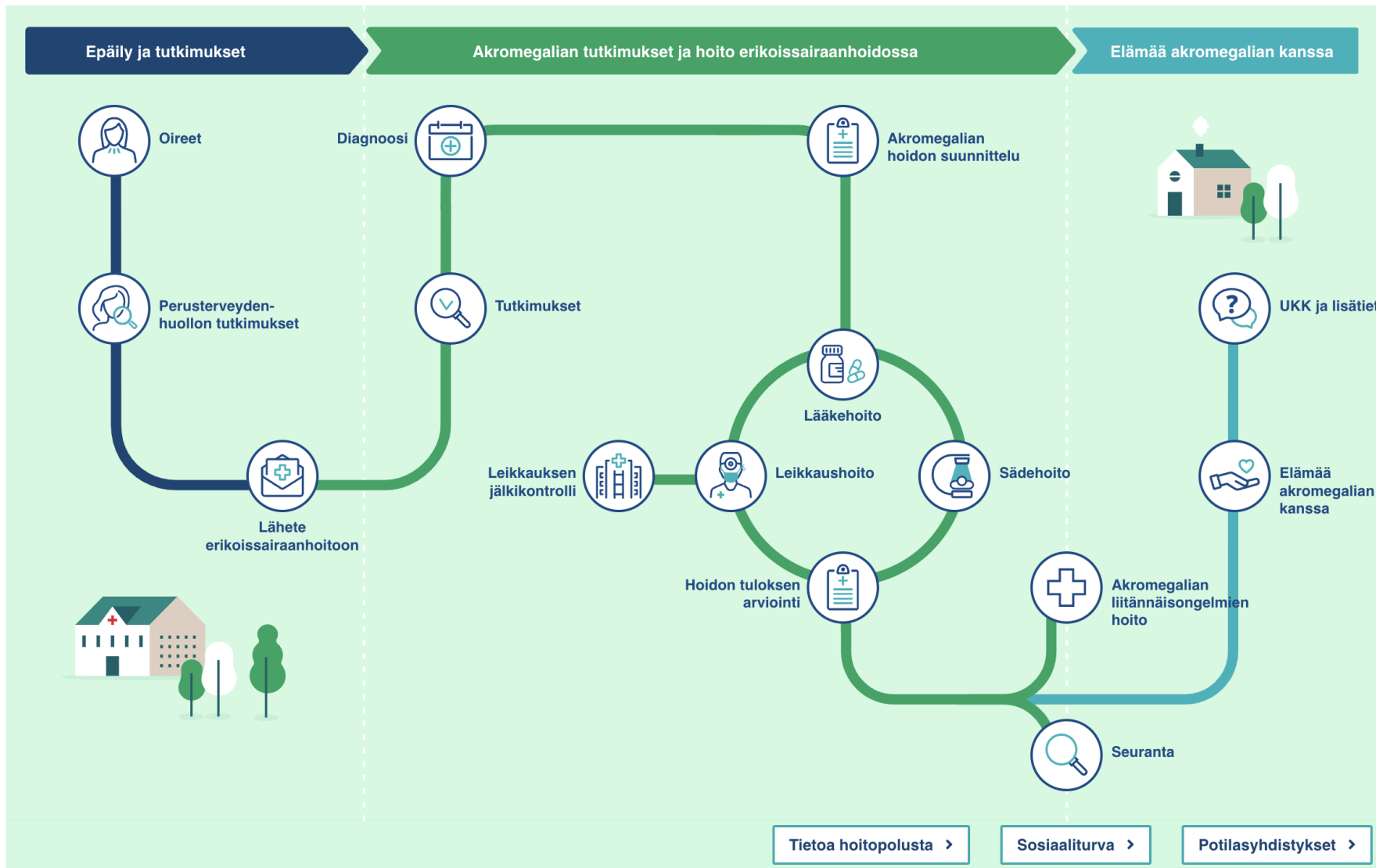


**Erikoistuvien
lääkäreiden
työn tukena**



Etusivu kokonaiskuvan luomiseen

Hoitopolun etusivulta löydät keskeisimmät teemat akromegalian tunnistamiseen, hoitoon ja elämään sairauden kanssa liittyen. Klikkaamalla aiheita pääset tutustumaan tarkemmin sisältösiivuihin.



Sisältöjen kautta tarkempaa tietoa hoitopolun eri vaiheisiin

Sisältösivuilta löytyy myös linkkejä lisätietolähteisiin.



Diagnoosi

Akromegalian toteaminen

Akromegalian diagnoosi tehdään erikoissairaanhoidossa. Laboratoriotutkimuksissa mitataan veren kasvuhormonin sekä IGF-1:n pitoisuudet. Laboratoriotulokset tulkitsee yleensä endokrinologian erikoislääkäri. Diagnoosi vahvistetaan sokerirasituskokeella. Hyvänlaatuisen kasvaimen koko ja sijainti selvitetään magneettikuvauksella.

Akromegalia

Akromegalia on harvinainen sairaus, joka todetaan Suomessa vuosittain noin 20:lla henkilöllä. Useimmiten akromegalia ilmenee 40–50 vuoden iässä, mutta se voi myös ilmetä missä iässä tahansa. Akromegalia todetaan yhtä usein miehillä ja naisilla. Koska sairauden oireet kehittyvät yleensä hitaasti, voi sen tunnistaminen kestää pitkään, jopa 8–10 vuotta oireiden alkamisesta. Oireiden tunnistamista hankaloittavat oireiden laaja-alaisuus ja yksilöllisyys.

Akromegalian aiheuttaa aivojen alla sijaitsevan aivolisäkkeen hyvänlaatuinen rauhaskasvain, joka tuottaa kasvuhormonia. Kasvuhormoni on pituuskasvua ja elimistön muita välttämättömiä toimintoja säätelevä hormoni. Aikuisella kasvuhormonin liikaeritys voi aiheuttaa kärkejäsenten, eli nenän, leuan, kämmenten ja jalkaterien suurenemista. Pitkälle kehittyneessä akromegaliassa kasvopiirteet voivat muuttua, vaikka muutokset tapahtuvat niin hitaasti, että niitä on vaikea havaita.

Hoitamaton akromegalia lisää riskiä sairastua sydän- ja verisuonisairauksiin. Muita akromegaliaan liittyviä sairauksia ovat esimerkiksi diabetes ja paksusuolen kasvaimet.

Lue lisää:

- [Endo.fi: Akromegalia](#)
- [Terveystukena.fi: Akromegalia](#)
- Sairastuminen herättää monenlaisia tunteita. Joskus sairastuminen voi aiheuttaa henkisen kriisin. Ota tarvittaessa yhteys oman hoitavan yksikkösi sairaanhoitajaan. Erilaisissa elämän kriisitilanteissa apua on saatavilla:
 - [Mielenterveystalo.fi](#)
 - [Terveyskyla.fi: Sairastumisen herättämät tunteet](#)





Akromegaliasta muualla netissä

Terveystukena.fi:

bit.ly/terveydentukena-akromegalia

Aivolisäke-potilasyhdistys Sella ry

[Sellanet.com](https://sellanet.com)

AcroQoL-elämänlaatukysely

[Acroqol.fi](https://acroqol.fi)